

# NIEUWE ATLETIEKREGLEMENTEN DIE OP 1 NOVEMBER 2017 IN VOEGE TRADEN

## MASSAEVENEMENTEN

In het geval van massa-evenementen, georganiseerd buiten het stadion, zijn deze reglementen normaal gesproken enkel volledig van toepassing op die atleten, zo er al zijn, waarvan aangegeven wordt dat ze deelnemen met de elite of een ander welomschreven groep van de loopwedstrijd, zoals leeftijdscategorieën voor wie een klassering opgemaakt wordt voor het behalen van prijzen of vergoedingen. Wedstrijdorganisatoren worden verondersteld in hun informatie aan andere atleten uiteen te zetten welke andere reglementen voor hen gelden, in het bijzonder deze die hun veiligheid aanbelangen.

## WEDSTRIJDPRESENTATIE

De wedstrijdpresentator zorgt ervoor dat via mededelingen en de beschikbare technologie het publiek informatie krijgt over de atleten die aan elke proef deelnemen, met inbegrip van de startlijst, tussenstanden en eindresultaten.

## SCHEIDSRECHTERS

De Scheidsrechter mag niet optreden als Jurylid of Commissaris, maar mag gelijk welke actie of beslissing nemen volgens de reglementen op basis van zijn eigen waarnemingen en kan een beslissing van een Jurylid herroepen.

De bevoegde Scheidsrechter heeft ook het recht, waar dat mogelijk is na overleg met de Competitiedirecteur, om elke persoon die niet deelneemt aan de wedstrijd, maar waarvan de identiteit vastgesteld werd, en die zich op het wedstrijdterrein bevindt en zich op een onsportieve of onbetamelijke wijze gedraagt of bijstand verleent aan atleten, te waarschuwen of te verwijderen.



## JURYLEDEN

Juryleden kunnen elke oorspronkelijk door hen genomen beslissing herroepen als die bij vergissing werd genomen, vooropgesteld dat de nieuwe beslissing nog kan toegepast worden. In elk ander geval, of wanneer nadien een beslissing genomen werd door een Scheidsrechter of door de Jury van Beroep, moeten ze alle beschikbare informatie doorgeven aan de Scheidsrechter.

## GESLACHTSCATEGORIEËN

Competities die doorgaan onder deze reglementen worden opgedeeld in wedstrijden voor mannen, vrouwen en universeel. Als er een gemengde wedstrijd doorgaat buiten het stadion of in één van de gelimiteerde gevallen zoals bepaald in Art. 147 moet er wel nog een aparte uitslag voor mannen en vrouwen opgemaakt worden, of het geslacht op een of andere manier worden aangegeven. Als er een universele wedstrijd of competitie wordt georganiseerd, moet er slechts één enkel klassement opgemaakt worden.

## GEMENGDE EN UNIVERSELE DEELNAME

Universele competities zoals aflossingen of andere ploegenwedstrijden waarin mannen en vrouwen samen deelnemen of wedstrijdproeven waarbij mannen en vrouwen deelnemen voor één enkel klassement, zijn toegelaten overeenkomstig de toepasselijke voorschriften van de bevoegde instantie.

## DISKWALIFICATIE

Als de atleet gediskwalificeerd wordt ten gevolge van een uitsluiting onder artikel 125.5 met inbegrip van artikel 162.5 en als de atleet zijn tweede waarschuwing krijgt in een andere proef, zal hij alleen voor die tweede proef gediskwalificeerd worden. Elke tot dan toe verwezenlijkte prestatie in dezelfde ronde van deze proef, zal ongeldig verklaard worden. Nochtans zullen prestaties, verwezenlijkt in de vorige ronde van deze proef, in andere vroegere proeven of tijdens vroegere individuele proeven van een meerkamp geldig blijven. Zulke diskwalificatie heeft tot gevolg dat de atleet door de Scheidsrechter uitgesloten wordt voor deelname aan alle verdere proeven (*inbegrepen de individuele proeven van een meerkamp, andere proeven waaraan hij gelijktijdig deelneemt en aflossingen*) tijdens die competitie.

Wanneer de overtreding als ernstig beschouwd wordt, moet de Competitiedirecteur de feiten ter kennis brengen van de desbetreffende bevoegde instanties voor bijkomende disciplinaire maatregelen.



## STARTBLOKKEN

Startblokken moeten gebruikt worden voor alle loopwedstrijden tot en met 400m (ook door de eerste atleet van de 4x200m, de Medley aflossing en de 4x400m) en mogen niet gebruikt worden voor gelijk welke andere loopwedstrijd. Zodra de startblokken opgesteld staan, mag geen enkel deel van de startblokken de startlijn raken noch de rechter zijlijn van de baan overschrijden, met die uitzondering dat het achterste gedeelte voorbij de buitenste baanlijn mag uitsteken, op voorwaarde dat dit geen belemmering vormt voor een andere atleet.

## START

De Scheidsrechter mag de atleet een waarschuwing geven wegens onbetamelijk gedrag (en diskwalificeren in geval van een tweede inbreuk op het reglement tijdens dezelfde competitie) volgens Art. 125.5 en 145.2. Er wordt in dit geval geen groene kaart getoond aan de andere atleten. Wanneer geoordeeld wordt dat een externe reden de oorzaak was van het onderbreken van de start, of als de Scheidsrechter het niet eens is met de beslissing van de Starter, moet aan alle atleten een groene kaart getoond worden om aan te geven dat geen valse start veroorzaakt werd door een van de atleten

## VALSE START

Bij loopwedstrijden waar startblokken gebruikt worden en voorafgaand aan het startschot, een begin van een beweging is door één of meerdere atleten die niet gestopt wordt en overgaat in een begin van de start, zelfs indien één of beide handen nog het contact met de grond niet verbroken hebben of één of beide voeten nog niet het contact met de voetsteunen van de startblokken verbroken hebben op

het moment van het startschot, zal beschouwd worden als een valse start.

In de praktijk, wanneer één of meer atle(e)t(en) verantwoordelijk is (zijn), zijn anderen geneigd te volgen en, strikt genomen, heeft elke atleet die zo reageert ook een valse start. De Starter moet enkel die atle(e)t(en) waarschuwen of diskwalificeren die, naar zijn overtuiging, verantwoordelijk was (waren) voor de valse start. Dit kan tot gevolg hebben dat één of meer atle(e)t(en) worden gewaarschuwd of gediskwalificeerd. Wanneer de valse start niet te wijten is aan een atleet, zullen geen waarschuwingen gegeven worden en moet een groene kaart aan alle atleten getoond worden.

## BEVOORRADING

Een atleet die verfrissingen of water ontvangt of aanneemt van een plaats buiten de officiële bevoorradingspost, behalve waar deze verstrekt worden om medische redenen door of onder leiding van wedstrijdofficiële(n), of die de bevoorrading aanneemt van een andere atleet, zou voor een eerste degelijke overtreding door de Scheidsrechter verwittigd moeten worden, gewoonlijk door hem een gele kaart te tonen. Voor een tweede overtreding moet de Scheidsrechter de atleet diskwalificeren, normaal door hem een rode kaart te tonen. De atleet moet dan onmiddellijk de omloop verlaten.

Een atleet mag van een andere atleet verfrissingen, water of sponzen ontvangen of aan hem doorgeven op voorwaarde dat ze van bij de start werden gedragen of genomen of aangereikt werden aan een officiële bevoorradingspost. Hoe dan ook kan elke voortdurende steun van een atleet aan een of meerdere anderen op dergelijke manier beschouwd worden als onsportieve hulp waarvoor waarschuwin-

gen en/of uitsluitingen zoals hierboven uiteengezet kunnen opgelegd worden.

## ESTAFETTEWEDSTRIJDEN

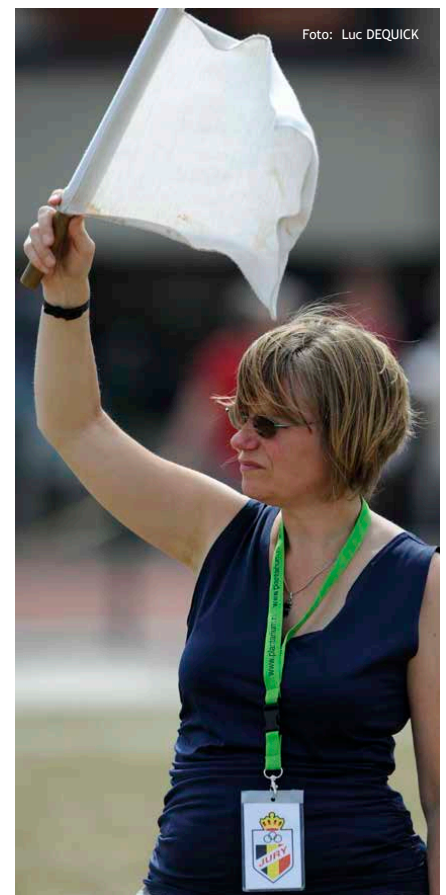
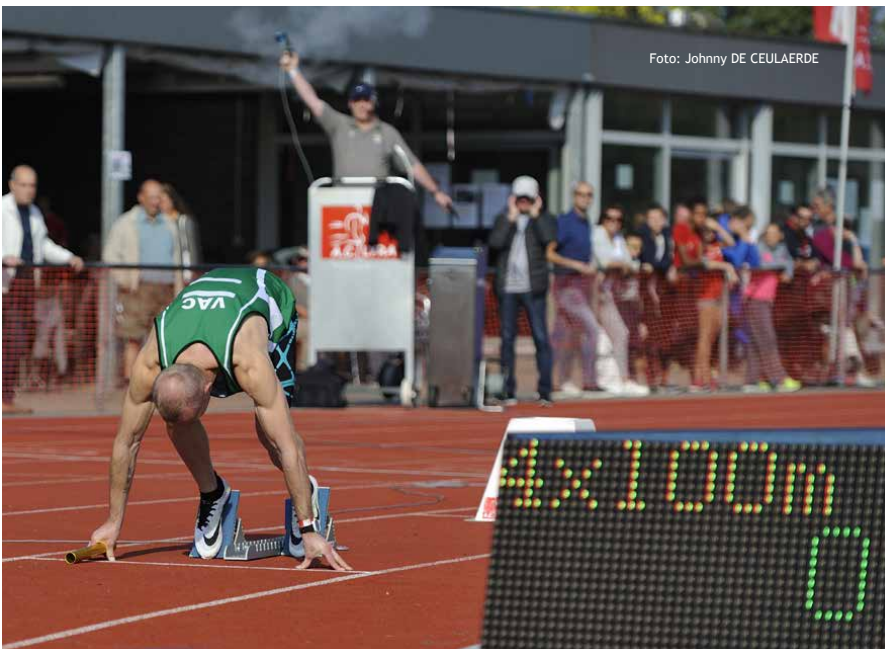
Bij de 4x100m en de 4x200m aflossingen en bij de eerste en tweede aflossingszones van de Medley Aflossing, is elke aflossingszone 30m lang, waarbij de startlijn 20m voorbij de start van de zone ligt. Bij de derde aflossingszone van de Medley Aflossing en bij de 4x400m en langere aflossingen is elke aflossingszone 20m lang met de startlijn als midden van de zone. De aflossingszones beginnen en eindigen aan de rand van de lijnen van de zones die het dichtst bij de startlijn liggen in de looprichting.

## KAMPNUMMERS

De atleten moeten deelnemen in de volgorde vastgesteld bij loting. Wanneer een atleet zelf beslist om een poging te doen in een andere volgorde dan deze die vooraf bepaald werd, moeten Art. 125.5 en 145.2 worden toegepast, maar het resultaat van de poging (geldig of ongeldig) zal in het geval van een waarschuwing wel gehandhaafd blijven.

## EINDE VAN EEN POGING

Het Jurylid mag geen witte vlag omhoog steken om de geldigheid van een poging aan te geven vooraleer de poging beëindigd is. Het jurylid mag zijn beslissing herroepen als hij meent dat hij de verkeerde vlag omhoog gestoken heeft.





## TALMTIJDEN

De volgende tijden (*tabel hiernaast*) zouden normaal niet mogen overschreden worden. Indien deze tijd overschreden wordt, zal dit als een ongeldige poging genoteerd worden.

Wanneer nog slechts één atleet in wedstrijd blijft bij het Hoogspringen of het Polsstokspringen en die de wedstrijd wint en een poging doet op wereldrecorecordhoogte (*of eender welk ander voor de wedstrijd relevant record*), wordt de hiernaast vermelde talmtijd met 1 minuut verlengd.

## VERVANGENDE POGINGEN

Ingeval een atleet, om wat voor reden ook, gehinderd wordt in een poging, in de onmogelijkheid verkeert om ze om welke reden buiten zijn controle ook te ondernemen, of wanneer een poging niet correct kan worden genoteerd, heeft de Scheidsrechter het recht hem een vervangende poging toe te staan of de tijd klok gedeeltelijk of volledig te herzetten. Er mag geen wijziging in de beurtronde worden toegestaan

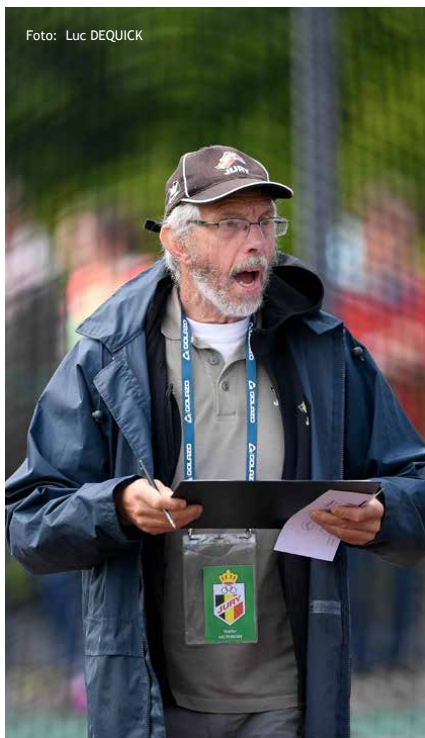


Foto: Luc DEQUICK

AANTAL ATLETEN NOG IN WEDSTRIJD	INDIVIDUELE PROEVEN			MEERKAMPEN		
	Hoog	Polsstok	Andere	Hoog	Polsstok	Andere
Meer dan 3	0,5'	1'	0,5'	0,5'	1'	0,5'
2 of 3	1,5'	2'	1'	1,5	2'	1'
1	3'	5'	-	-	-	-
Opeenvolgende pogingen	2'	3'	2'	-	-	-
1 of opeenvolgend	-	-	-	2'	3'	2'

## WERPNUMMERS

De worp moet NIET als onregelmatig beschouwd worden als de atleet, na in de cirkel getreden te zijn en zijn worp begonnen, hij/zij met enig deel van het lichaam de grond buiten de cirkel of de bovenkant (*of de bovenste rand aan de binnenzijde*) van de ijzeren ring raakt als dit contact gebeurt tijdens de draaibeweging, achter de witte lijn die buiten de werpcirkel getrokken is en theoretisch door het midden van de werpcirkel loopt.

Op voorwaarde dat tijdens een poging de regels eigen aan elke werpproef niet overtreden werden, mag een atleet een al begonnen poging onderbreken, zijn tuig neerleggen binnen of buiten de cirkel of op of naast de aanloopbaan en deze verlaten.

## MEERKAMPEN

Indien twee of meer atleten eindigen met hetzelfde puntentotaal voor eender welke plaats in de wedstrijd, wordt dit beschouwd als een *ex aequo*.

## INDOOR ESTAFETTEWEDSTRIJDEN

In de 4x200m moeten de eerste deelafstand en de 1ste bocht van de 2de deelafstand tot de dichtst bijzijnde kant van de zwenklijn beschreven in Art. 214.6 in banen gelopen worden. Iedere aflossingszone bedraagt 20m en de 2de, 3de en 4de atleet zal starten in zijn zone.

## SNELWANDELEN

De toe te passen voorziene periodes in de pitsstraat zijn de volgende: voor wedstrijden:  
Tot en met 5km: 0,5 min  
Tot en met 10km: 1 min  
Tot en met 20km: 2 min  
Tot en met 30km: 3 min  
Tot en met 40km: 4 min  
Tot en met 50km: 5 min



Foto: Luc DEQUICK

## WEGWEDSTRIJDEN

Een atleet mag van een andere atleet verfrissingen, water of sponzen ontvangen of aan hem doorgeven op voorwaarde dat ze van bij de start werden gedragen of genomen of aangereikt werden aan een officiële bevoorradingspost. Hoe dan ook kan elke voortdurende steun van een atleet aan een of meerdere anderen op dergelijke manier beschouwd worden als onsportieve hulp waarvoor waarschuwingen en/of uitsluitingen zoals hierboven uiteengezet kunnen opgelegd worden.

Op geregelde afstanden en op elke sleutelpositie worden best commissarissen opgesteld. Andere commissarissen zouden zich tijdens de wedstrijd langs de omloop moeten verplaatsen.

IEDEREEN  
ATLEET



De volledig up to date Engelstalige versie kunnen jullie vinden via deze link:

<https://www.iaaf.org/about-iaaf/documents/rules-regulations#rules>